





3^{ème} ATELIER CREATIVE VALLEY
« Gouvernance. Pilotage et Structure »

Jeudi 30 Janvier 2014

Marc PATTINSON et Olga KIEFFER
inno TSD

Jean ZIEGER
Méditerranée Technologies






inno TSD
 Place Joseph Bermond - Ophira 1 – BP 63
 06902 Sophia Antipolis Cedex - France

Tel + 33 4 92 38 84 10
 Fax + 33 4 93 65 41 35
 info@inno-group.com

www.inno-group.com



DÉROULEMENT DE L'ATELIER

- 14h-14h30** 0. Accueil Café et introduction, *Jean Bernard TITZ*, Telecom Valley
- 14h30-14h45** 1. Présentation du cadrage : contexte et objectifs du 3^{ème} atelier, *Jean Zieger, Méditerranée Technologies et Marc Pattinson, inno TSD*
- 14h45 -15h15** 2. Visites à Saint Etienne et à Nantes : ce qu'il faut retenir, par Méditerranée Technologies
- 15h15-16h** 3. Retour sur les projets issus des ateliers précédents, *Olga Kieffer, inno TSD*
- 16h00-16h45** 4. Sources de Financement des Industries Culturelles et Créatives : schémas existants et futurs, par *Boris MEGGIORIN*, en charge du développement à l'International de la SAMOA à Nantes
- 16h45-17h30** 5. Synthèse finale
- 17h30-18h30** 6. Visite guidée du musée et pot de fin de projet



www.inno-group.com




Projet Créative Valley : c'est quoi ?



⇒ C'est une démarche **expérimentale** articulée autour de 3 axes pour valoriser et développer :

- **L'industrie** mais dans un secteur émergent : les Industries Culturelles et Créatives (ICC), *(secteur qui enrichit de façon significative le lien social).*
- **L'innovation** mais avec une vision élargie (open innovation, créativité, lieux collaboratifs....) associée à deux thématiques transversales : le numérique et les usages.
- **Un territoire** à fort potentiel composé de 3 Communautés d'Agglomération mais qui aujourd'hui ne fonctionnent pas en « métropole ».

Commentaire

- Sujet nouveau à la frontière de plusieurs secteurs d'activité encore trop cloisonnés (Culture et Technologie).
- Le planning est tendu et en pleine campagne municipale.

Initiative Créative Valley - Atelier 3 du 30/01/13 3

1. Présentation du cadrage : contexte et objectifs de ce 3^{ème} atelier

« *L'opération Créative Valley, à bord de laquelle Méditerranée Technologies navigue en mer de Créativité depuis plusieurs mois, touche au port à la fin du mois de février* ».

MT prépare le rapport final (sommaire planche suivante).

Les grandes lignes du projet seront présentées prochainement aux élus des territoires concernés (et si possible obtenir une validation de principe!).

Quelques compléments restent à réaliser d'ici fin février : en particulier, la finalisation de la rédaction de certaines fiches projets « structurantes ».

Cette réunion est co-organisée par MT au titre de la convention avec les 3 Collectivités et TV/Inno TSD au titre du PACA Labs financé par la Région.

Initiative Créative Valley - Atelier 3 du 30/01/13 4

Architecture du rapport final*

0. LA DEMARCHE

- Contexte
- Historique
- Présentation générale des ICC
- Méthodologie et organisation

1. ANALYSE INTERNE ET EXTERNE

- Analyse externe (Benchmarking)
 - ICC
 - Créativité et nouvelles tendances de l'innovation
 - Villes et Territoires
 - Sélection de projets « applicables »
- Analyse interne
 - Analyse croisée des 3 territoires
 - Les projets de territoire

2. ECOSYSTÈME CRÉATIF

- La situation actuelle
- Les ateliers CREATIV'LABS
- Les projets et les axes de réflexion

3. STRATÉGIES ET PLAN D'ACTIONS / RECOMMANDATIONS

- L'environnement
- Stratégie / visions / enjeux / axes
- Les projets
- Les mises en œuvre (gouvernance,...)

4. ANNEXES

*En plus de ce rapport, il y a aura un résumé de 4 pages et une présentation .ppt (le présent document est une version provisoire)



Initiative Créative Valley - Atelier 3 du 30/01/13

5

Etat d'avancement


- Phase 1 : Analyse (diagnostic) interne et externe
 - Benchmarking (y compris visites et rencontres)
 - État des lieux des 3 territoires (y compris cartographie des ICC)
- Phase 2 : Structurer un écosystème créatif
 - Identification / sélection des acteurs et partenaires
 - Communication / évangelisation / animation / événementiels
 - Expérimentations(PACA Labs, ateliers design et créativité...)
- Phase 3 : Stratégie (vision et prospective) et Plan d'actions
 - **Ateliers actions**
 - Rédaction d'un programme (actions, projets) comprenant des éléments budgétaires et un planning d'ensemble
 - Construction d'un tableau de bord de suivi du programme

1^{er} atelier : 21/01/13 à Sophia Antipolis

2nd atelier : 12/02/13 à Cannes

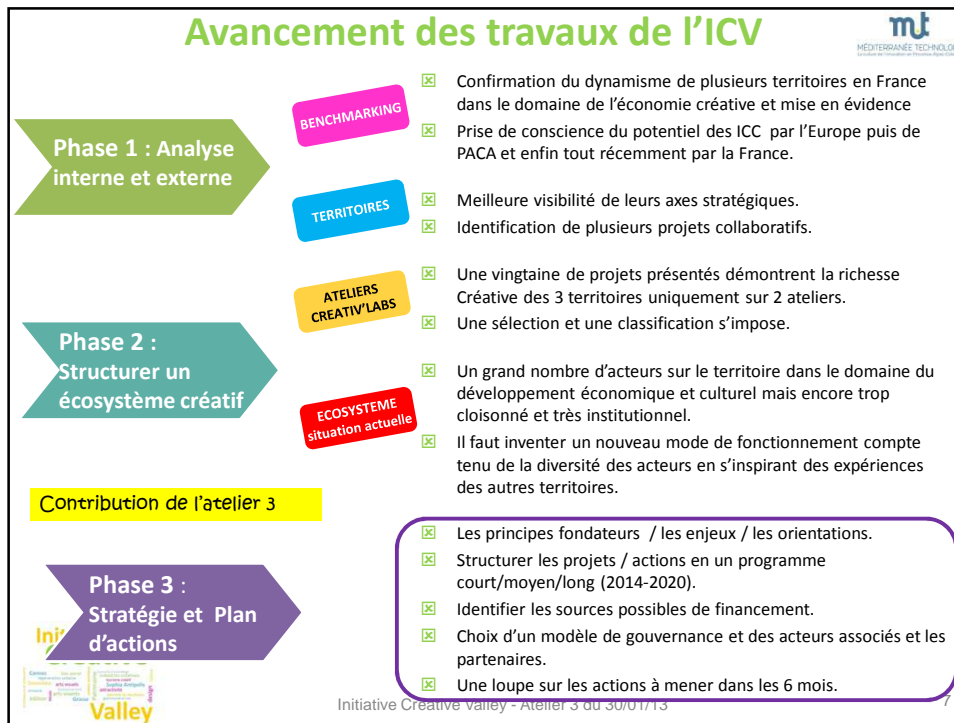
3^{ème} atelier : 30/01/14 à Grasse

CREATIV'LABS



Initiative Créative Valley - Atelier 3 du 30/01/13

6





OBJECTIFS DU 3^{ÈME} ATELIER

1. Réfléchir sur la programmation de la Créative Valley (quel modèle ? quels partenariats ? quels moyens ?)
2. Positionner l'ensemble des projets pour préparer un programme de Créative Valley
3. Avoir un regard extérieur sur la démarche de structuration des industries créatives et culturelles

Stratégie et plan d'actions : illustrations



www.inno-group.com

8



4 ÉTAPES DE CREATIVE VALLEY

- La démarche Créative Valley est tournée vers l'instauration, au cœur des 3 territoires, d'un processus pour générer plus d'idées, de projets, de produits d'innovation et *in fine* d'activités et d'emplois



www.inno-group.com

9

2. Visites à Saint Etienne et à Nantes : ce qu'il faut retenir

- ☑ Saint Etienne
- ☑ Nantes



- ➔ Analyse croisée : ce qu'il faut retenir.



Saint Etienne



Saint-Etienne Métropole (45 communes, 600 km², 374 680 habitants), était la 3^{ème} force industrielle il y a 50 ans en arrière.

Quartier créatif Manufacture :

- ✓ La MPA (Manufacture Plaine Achille) ancien site de la GIAT (Groupement Industriel des Armements Terrestres) polarise autour de l'innovation ouverte l'ensemble de la chaîne de valeur « entrepreneuriat » (écosystème + logements).
- ✓ Offres de services proposées :
 - **Expérimentation** des start-up (observation des usages) et **accompagnement à la conception** au sein du living lab (LUPI : Laboratoire d'Usages et des Pratiques Innovantes).
 - **Accompagnement à la création** :
 - coaching individuel (programme MIND), réalisé par les médiateurs qui coordonnent / animent et orientent les start-ups.
 - l'incubateur (USE'IN)
 - les pépinières (BHT + imprimerie)
 - **Centre de ressources** : la Cité du Design.



Initiative Créative Valley - Atelier 3 du 30/01/13

11

Zoom sur le Mixeur : le Tiers-lieux



Ce lieu regroupe les espaces suivants :

- Coworking
- Workshop (co-création)
- Médiation numérique
- Démonstration / expérimentation
- Incubation de projets coopératifs
- Fab lab
- + une crèche !!



- ✓ Une pépinière avec 3 offres d'accompagnement (sur une durée de 3 ans) : généraliste, haute technologie et web/créatif.
- ✓ Le tout suivi par une équipe d'animation « la **Conciergerie** » composée du personnel de 3 structures : **Saint Etienne Métropole** (Lucie Delsart), **Openscop** (Yoann Duriaux) et le **Cluster Culture & Coopération***.

**Culture & Coopération est une association de loi 1901 qui fédère 11 associations et entreprises culturelles de l'agglomération de Saint-Etienne. C'est un outil de coopération économique, stratégique et politique dédié aux organisations culturelles et créatives, qui participe à la cohésion sociale et au développement local durable du territoire.*



Initiative Créative Valley - Atelier 3 du 30/01/13

12

Zoom sur la Cité du design



Établissement public de coopération culturelle (EPCC) avec un budget de fonctionnement de 11 Millions d'euros qui emploie 200 personnes dont 50 rattachées au pôle économique (centre de ressources).



Cité du design

Ecole supérieure d'art et design



✓ 3 pôles :

- **ESADSE** : l'Ecole Supérieure d'Art et Design (fonctionnement 100 % public).
- **Biennale Internationale du Design** : l'exposition (140 000 visiteurs / 30 % international et national / 33 pays et 500 journalistes).
- **Cité du Design** : le centre de ressources (budget de l'agglomération de 6/7 millions € et 50 personnes) s'appuie sur l'Ecole et sur un réseau de designers « design map ».



Initiative Créative Valley - Atelier 3 du 30/01/13

13

Zoom sur la Cité du design



Les outils proposés :

- ✓ **Etat de l'art** : projet européen « IDeALL » (-Integrating Design for All in Living Labs-) dont l'objectif est de resserrer les liens entre design, innovation non-technologique et compétitivité.
- ✓ **Living Lab « DCC-LL »** (-Design Creative City Living Lab-) avec 4 lieux fléchés : le stade, la manufacture, une résidence intergénérationnelle,...
- ✓ **Assistance à maîtrise d'ouvrage** pour le montage de Living Lab (du concept à la labellisation).
- ✓ **Offre de service innovation** par les usages aux entreprises et aux collectivités « Usage management ».
- ✓ **Actions de transfert de connaissance et de formation** (Forum Design & Innovation, édition Innovation sociale).
- ✓ **Etude de pré-diagnostic « Design scan »**.



Initiative Créative Valley - Atelier 3 du 30/01/13

14

Nantes

Le quartier de la Création (l'île de Nantes)



Les 5 domaines d'intervention du Cluster de la création :

l'aménagement urbain et immobilier, l'animation et la valorisation économique, l'enseignement supérieur et la recherche, la médiation culturelle, scientifique et technique, et la promotion et l'action à l'international.







L'offre immobilière : 11 sites en activités, 2500 m² de bureaux, 105 entreprises et collectifs hébergés (soit 250 emplois) et 8400 m² de lieux d'expérimentation & d'ateliers.

A l'horizon 2017, projet des « Halles Alstom », projet urbain d'environ 20 000 m² dont 9100 m² d'immobilier dédié aux entreprises créatives.




Initiative Créative Valley - Atelier 3 du 30/01/13

15

Nantes

Le quartier de la Création (l'île de Nantes)





☑ **Deux offres de service « Accompagnement et conseils » aux entreprises :**

- Une offre dédiée aux Entreprises des ICC : 60 entreprises accompagnées, 580 k€ de financement obtenus pour les PP :
 - **Une offre d'accompagnement personnalisé** : 60 % ante création et 40 % PME
 - **Un accélérateur « pépites »** : à l'occasion du rdv annuel **CréativeFactory**, sélection de **6 projets** à fort potentiel économique et/ou à fort impact, qui sont accompagnés pendant **6 mois** individuellement par 5 Cabinets Conseils (300 heures de conseil) et collectivement dans le cadre d'ateliers.
- Une offre dédiée aux Entreprises des ICC et autres filières économiques : le « **SPILL-OVER** ».

Dans le cadre du projet ECIA, Nantes intervient sur l'axe de la **fertilisation (innovation) croisée** « la fertilisation des économies ». Comment les ICC peuvent diversifier et accélérer les industries traditionnelles. 3 modules sont proposées pour les entreprises : Evénements, Séminaires et Workshops.

☑ **Des événements :**

- **Les Ateliers du Quartier de la Création** : 130 intervenants environ, 15 conférences, 8 workshop, 4 masterclass, 13 tables rondes sur 7 lieux investis.

16

Initiative Créative Valley - Atelier 3 du 30/01/13

Enjeu : Contribuer au développement et à la diversification des économies industrielles et tertiaires par le biais de collaborations croisées avec les filières créatives

Dispositif Innovation croisée

1. Plateforme de mise en relation

Identifier des prestataires créatifs

2. Workshops créatifs

Explorer de nouveaux concepts / Se diversifier

Quartier de la Création

- Audiovisuel
- Media / Edition
- Jeux vidéos
- Cinéma
- Communication
- Design
- Métiers d'art
- Architecture
- Mode
- Spectacle vivant / musique
- Patrimoine
- Arts visuels

190,5 mm

7

Nantes

La Cantine par Atlantic 2.0

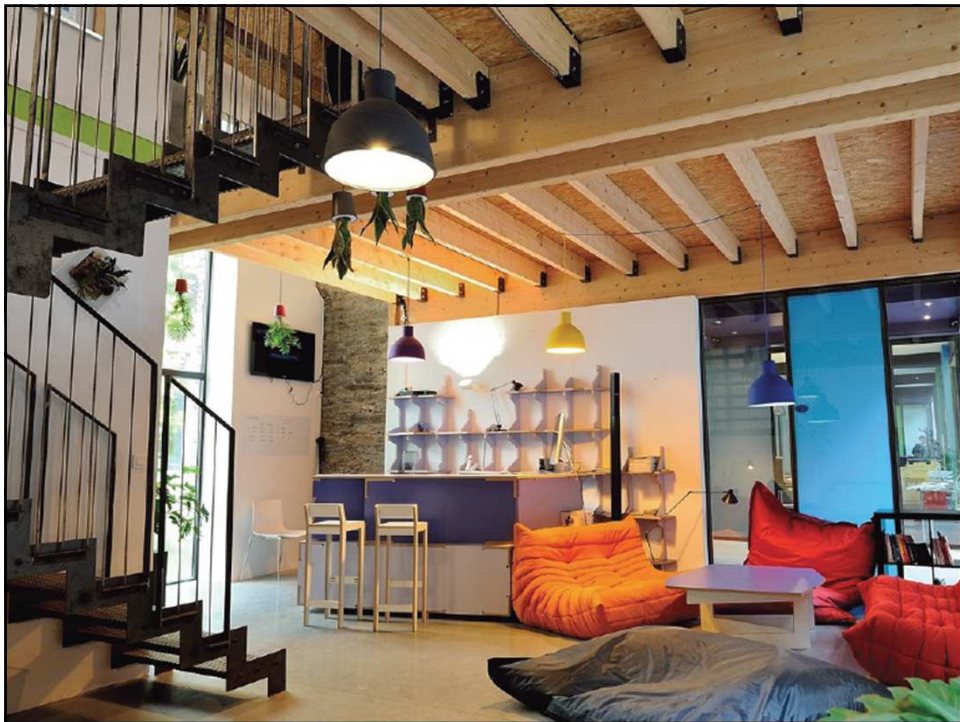
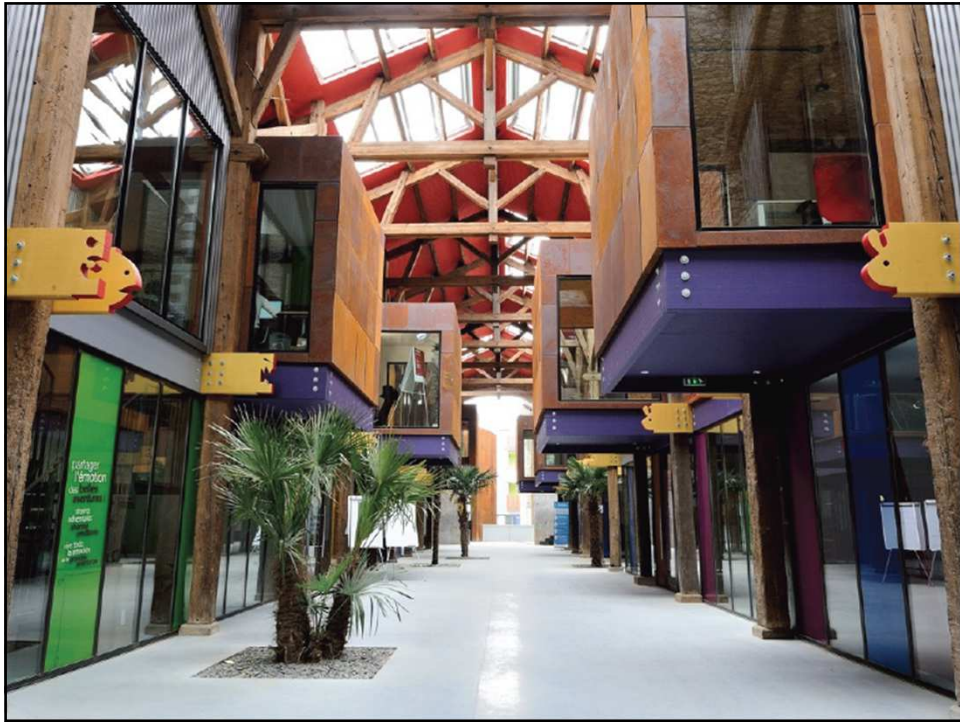
- ✓ **Atlantic 2.0 : Le Réseau des acteurs du web et de l'innovation numérique.**
 Association loi 1901 fondée en 2008 par 3 associés pour :
 - Favoriser les rencontres,
 - Diffuser l'esprit startup
 - rayonnement de la filière numérique
 - flécher les porteurs de projets
 - offre événementielle.
- ✓ **Atlantic 2.0 en chiffres : 250 entreprises / 12 partenaires / 700 K€ de budget / 6 permanents / 4000 emplois (+400 en 2012)**
- ✓ **Des évènements :**
 - Web2Day : un « digital festival », 3 jours de conférences & networking dédié au web.
 - Startup Factory : 80 dossiers déposés / 15 projets accompagnés / 14 ateliers
- ✓ **La Cantine en chiffres : 450 m2 / 18 coworkers-jours / 10 000 passages-an / 180 évènements-an**

Un lieu avec 3 dimensions :

- un lieu d'accueil,
- un espace d'animation,
- un espace de coworking.

Initiative Créative Valley - Atelier 3 du 30/01/13

18



2. Visites à Saint Etienne et à Nantes



Analyse croisée : ce qu'il faut retenir

- ✓ Bien que chaque ville a son histoire propre, on peut relever **quelques similitudes**.
- ✓ Les deux villes ont connu une forte désindustrialisation (**accidents industriels**) voilà quelques années : Saint Etienne (Manufrance / Mines) et Nantes (chantiers navals) qui conduit à disposer de friches industrielles.
- ✓ **Pour rebondir** les deux villes ont choisi de s'appuyer sur le développement de la **Culture** et de se positionner sur des activités émergentes comme les ICC.
- ✓ Dans les deux cas, les villes ont **concentré leur effort sur un quartier** qui va constituer leur vitrine pour l'attractivité : quartier Manufacture (Saint Etienne) et le Quartier de la création (Nantes).
- ✓ Dans les deux cas, ils ont **cherché à valoriser leur histoire industrielle** par l'utilisation de noms ou de maintien d'activités ciblées sur certaines spécialités technologiques.
- ✓ Elles inscrivent ces projets de quartier dans le cadre de **pôle métropolitain** avec une collaboration de tous les acteurs publics et privés (mutualisation, capitalisation,...)
- ✓ Enfin, la participation à des **réseaux européens et internationaux est une priorité** avec la recherche de labels (Saint Etienne réseau des villes créatives / Design et Nantes Europe IC Alliances) qui assurent une visibilité.
- ✓ La réalisation **d'événements importants** permet de **fédérer** l'ensemble de la communauté avec des objectifs précis.
- ✓ Enfin, la mise en place **d'équipes dédiées avec suffisamment de moyens** pour mettre en œuvre les programmes décidés et **soutenus par les politiques** est la clef du succès.



Initiative Créative Valley - Atelier 3 du 30/01/13

21



Innovation Excellence



RETOUR SUR LES PROJETS ISSUS DES ATELIERS PRÉCÉDENTS

www.inno-group.com

31 January, 2014 - 22



BILAN ATELIERS 1&2

- **Illustration des 5+ projets ICC venus des territoires EU et français**
- **21 idées soumises sur 5 thèmes initiales:**

<i>T1 Espace/ Tiers lieux de création</i>	<i>4 idées</i>
<i>T2 Structuration de l'écosystème / Animation des acteurs</i>	<i>3 '</i>
<i>T3 Événementiel /Festivals/Ateliers/Salons/Expositions</i>	<i>6 '</i>
<i>T 4 Communication / Promotion /Education/Formations</i>	<i>4 '</i>
<i>T5 Actions thématiques : cinéma, parfum, numérique</i>	<i>3 '</i>
<i>T6 Autres.....</i>	<i>1 '</i>

- **Echange avec les porteurs de projets; non suite / projets nouveaux**
- **Structuration et cartographie des projets**

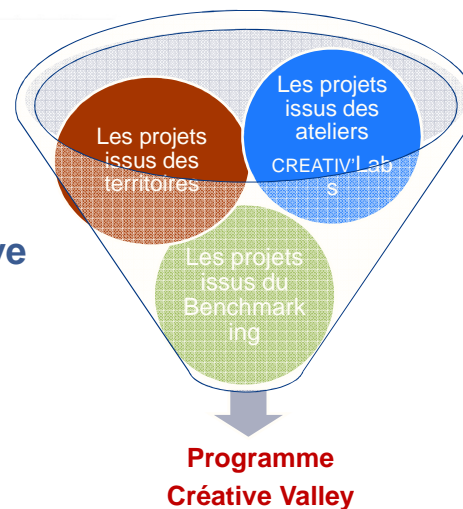
www.inno-group.com

23



Rédaction du futur programme

- 3 sources pour rédiger le futur programme Créative Valley dans sa partie « Actions et Projets »**



www.inno-group.com

24



Grande diversité des projets

- Les projets présentés sont de différentes natures
- ↓
- Une priorisation et une homogénéisation sont nécessaires pour pouvoir bâtir ensemble ce cluster créatif et concevoir les lieux et espaces

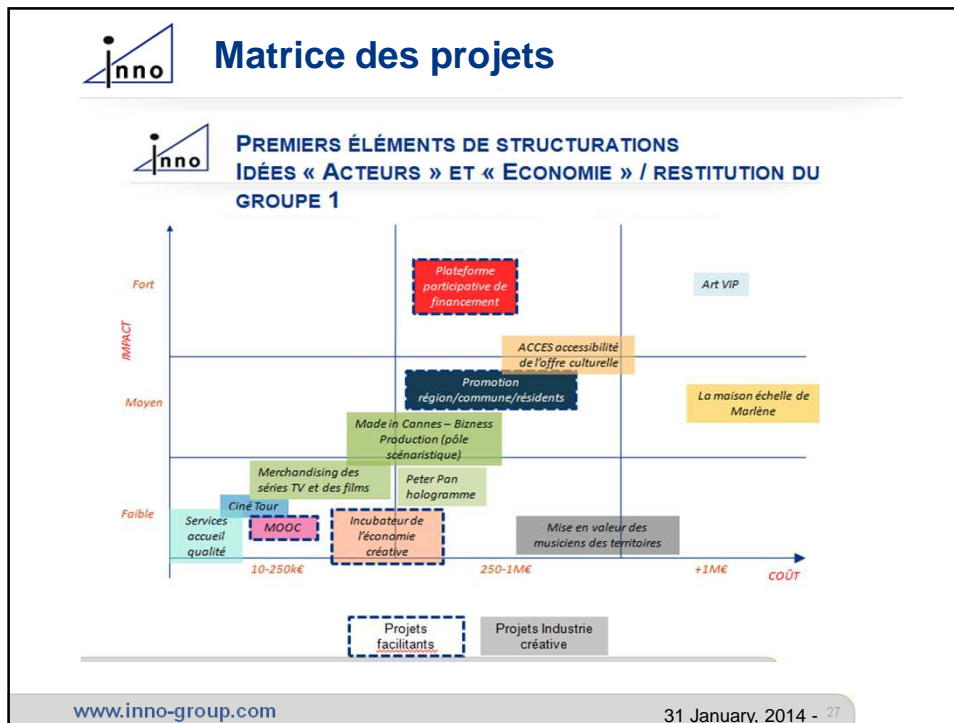


Contenu des projets « Acteurs » et « Economie »

13 projets présentés
→
deux types de projets ont émergé

Type 1 : projets IC, qui utilisent ou un savoir-faire et/ou patrimoine des territoires (cinéma, compétences numériques et informatiques, compétences olfactives) pour proposer une nouvelle offre culturelle et touristique

Type 2 : projets « facilitateurs » afin de bâtir un écosystème favorable à l'émergence de projets de l'industrie créative tels que des pépinières d'entreprises ou de projets, actions de communication et de promotion des événements des territoires, outils de financements



Le contenu des projets ESPACE

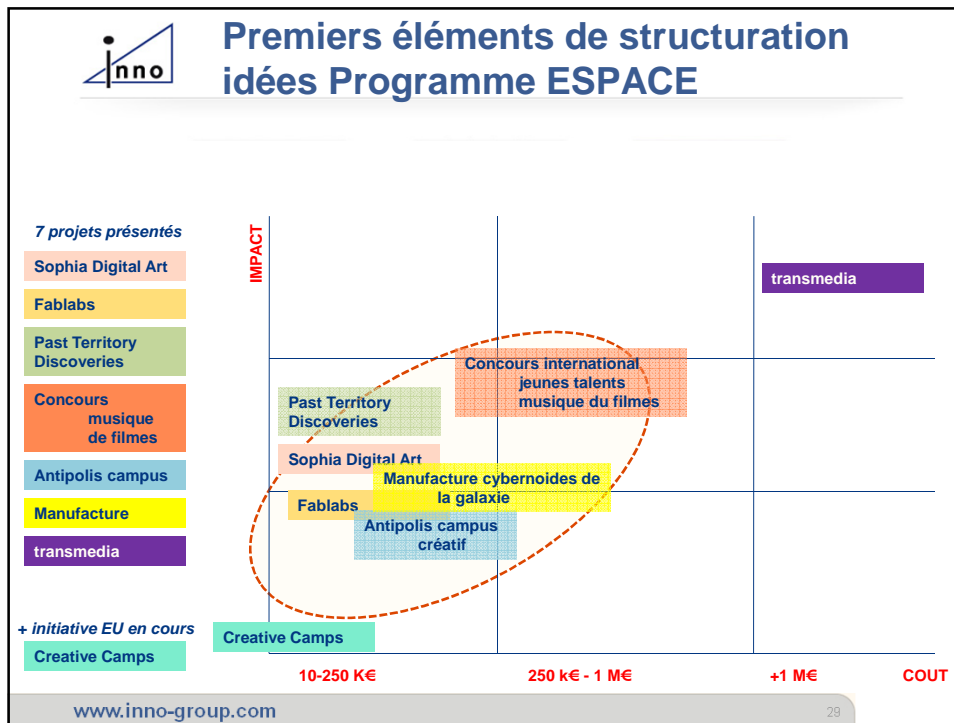
7 projets présentés

Natures différentes : festivals, concours, manufacture, campus, labs..

Rapprochement observé :

- l'usage du numérique et la notion de création de lieux de créativité dont un mobile
- l'impact sur les 3 territoires et la mise en œuvre à court terme (peuvent être mis en place rapidement)

www.inno-group.com 31 January, 2014 - 28






Approche dans la priorisation

- Optique recherchée : impact fort sur l'écosystème
- Vérification de la faisabilité des projets est importante

www.inno-group.com 31



MATRICE DES PROJETS POUR LA PROGRAMMATION

1.Tiers lieux créatifs	2.Filières ICC	3.Evénement	4.Education Formation Recherche	5.Cluster créatif	6.Innovation sociale
Manufacture cybernoides galaxie TT€€	Transmedia€€	Sophia Digital Art T€	Ecole transmédia T€€	Plateforme participative de financement	Access T€
incubateur de l'économie créativeTT€€	Business ProductionTT€	L'art VIP TT€€€	Fablabs itinérant T€		Jeux video médiathèques
Pôle de Spectacle VivantTTT€€€4	Pool ScénaristiqT€	Echelle de MarlèneTTT€€	Labo recherche audiovisuel		
	Past Territory Discoveries TT€	ProtoPITCHT€	cinétourTT€2		
	Innovation ticTT€€	ACVère (Novosphère) T€	Massif Online Open Courses	T – court terme TT – moyen terme TTT– long terme	
		Semaine Créative T€€			
		Concours international jeunes talents musique du filmesT€€		€ – 10-250k€ €€ – 250k€ – 1M€ €€€ – plus d'1M€	

3 territoires concernés
2 territoires concernée
1 territoire concerné

↔ lien entre projets
N lien avec autre axe

www.inno-group.com 32



STRATEGIE ET SOURCES DE FINANCEMENT POUR ACV



Stratégie sources de Financement

- **La stratégie et les sources de financement dépend bien évidemment de la nature du projet ou programme à financer;**
- **La partie structuration du cluster/démarche ACV ne trouvera pas les financements nécessaires à la mise en œuvre de sa stratégie et de son programme au même endroit que les porteurs de projets individuels;**
- **Les porteurs de projets et les initiatives portées par les acteurs du cluster ACV pourront eux trouver des financements auprès de financeurs très diversifiés.**
- **Ces porteurs de projets bénéficieront d'une mise en valeur et une meilleur visibilité et cohérence (programmation) grâce à la gouvernance du cluster ACV;**



Sources de Financement: porteurs de projet

- Il existe plusieurs sources de financement pour les porteurs des projets à la fois au niveau investissement et fonctionnement:
- Europe (Bruxelles et via la Région)
- Etat
- Région
- Agglomérations
- Communes
- Privés
- Mécénat
- Par exemple la Région PACA peut accompagner à la fois la structuration d'ACV mais aussi des porteurs de projets dans le cadre de leur politique économique, d'innovation (SRI et DAS) et culturelle. Ces fonds peuvent aussi bénéficier d'un cofinancement Européen (FEDER);



Sources de Financement: porteurs de projet (suite)

- Rappel : les industries créatives sont une des cinq domaines d'activités prioritaires de la stratégie d'innovation et le Schéma régional de développement économique;
- De ce fait il y aura des financements fléchés et les projets de type ICC seront priorités... Surtout s'ils figurent dans une démarche structurée comme ACV..
- Des synergies avec les pôles et les Prides (SCS, PRIMI ...) sont également un atout à mettre en avant;
- 2014 représente également un grand renouveau des financements régionaux et des nouveaux partenariats avec notamment les outils de l'état comme BPI France;
- Les prochaines diapositifs présentent une synthèse des aides du CR PACA notamment pour les entreprises;



Inno
Innovation Excellence



SYNTHÈSE FINALE

www.inno-group.com

31 January, 2014 - 37

Ce qu'il faut retenir des travaux précédents



Phase 1 : Analyse interne et externe

Phase 2 : Structurer un écosystème créatif

- BENCHMARKING

- ☒ Confirmation du dynamisme de plusieurs territoires en France dans le domaine de l'économie créative. Et **mise en évidence de notre retard**.
 - ☒ **Prise de conscience du potentiel** des ICC par l'Europe avec des programmes dédiés pour la période 2014-2020 puis plus récemment de la France mais avec des programmes peu nombreux et pas visibles. **La Région a heureusement anticipé.**
- TERRITOIRES

- ☒ Globalement, **meilleure visibilité** de leurs axes stratégiques (mais il reste quelques axes à éclaircir).
 - ☒ Identification de **plusieurs projets collaboratifs** mais retard pour les formuler de façon professionnelle et concrète.
- ATELIERS CREATIV/LABS

- ☒ Une vingtaine de projets présentés démontrent la **richesse Créative des 3 territoires** en uniquement 2 ateliers.
 - ☒ Une sélection, une « **priorisation** », une classification s'imposent.
- ECOSYSTEME situation actuelle

- ☒ Un grand nombre d'acteurs sur le territoire dans le domaine du développement économique et culturel mais encore trop cloisonné et très institutionnel : mais **réelle volonté de travailler ensemble**
 - ☒ Il faut **inventer un nouveau mode de fonctionnement** compte tenu de la diversité des acteurs en s'inspirant des expériences des autres territoires.



Initiative Créative Valley - Atelier 3 du 30/01/13

38

Un programme



Pour MT, la 3^{ème} et dernière étape de la démarche Initiative Créative Valley (ICV) doit permettre de passer d'une étude à **un programme « concret »**.

Initiative Créative Valley  **Allian C_eréati V_ealley**

La notion de programme sous-entend un plan d'actions (projets) associé à un calendrier et un financement mais également une gouvernance.

Mais il faut au préalable inscrire les différentes actions dans une stratégie (vision du futur du territoire) commune et acceptée.



Initiative Créative Valley - Atelier 3 du 30/01/13

39

La problématique




- Les acteurs** de cet ensemble métropolitain (de près de 430 000 habitants) **se sont réunis autour d'une ambition commune** : porter des actions concrètes dans le domaine, l'économie, de la technologie et de la culture afin de promouvoir les ICC et promouvoir les nouvelles tendances de l'innovation.
- La signature d'une convention entre ces 3 Collectivités Locales en avril 2013, pour approfondir certains aspects de l'économie créative, constitue un **acte fondateur** .
- La question se pose maintenant, à l'issue de ces travaux, **si les 3 collectivités veulent poursuivre cette aventure** et renforcer leur collaboration de façon plus étroite.
- On a évidemment considéré que la réponse serait positive.
- On présente ci-après une plateforme de propositions pour servir de cadre à des discussions ultérieures, en aucun cas, elle n'engage les institutions concernées.




Initiative Créative Valley - Atelier 3 du 30/01/13

40

Les 4 principes fondateurs proposés aux Collectivités Locales


MEDITERRANÉE TECHNOLOGIE


- Volontariat** : Coopérer sur la base du volontariat, dans le respect des identités et de la diversité des territoires.
- Pragmatisme** : Produire des actions concrètes et génératrices de valeur ajoutée.
- Innovation** : Explorer et expérimenter de nouvelles formes de collaboration.
- Ouverture** : Piloter et consolider la coopération à 3, puis associer les partenaires des projets dossier par dossier.



Initiative Créative Valley - Atelier 3 du 30/01/13


41

Les ingrédients retenus*


MEDITERRANÉE TECHNOLOGIE


Ingrédients	Objectifs	Traductions spatiales
Innovation ouverte Expérimentation Art & Culture Innovation sociale	Mise en réseau des acteurs pour favoriser l'innovation pluridisciplinaire par les usages Mise en réseau de lieux d'expérimentation de nouvelles pratiques artistiques, sociales, urbaines et économiques Mise en réseau de lieux d'expression culturelle et artistique Une vie association dynamique, favorisant les échanges sur le site	Espaces de travail permettant de mixer designers, ingénieurs, artistes, habitants Pilotes de concept, show room, plates-formes d'accueil de living lab indoor / outdoor... Ateliers d'artistes, expositions, musées, galeries d'art, ... Hébergement d'associations culturelles et d'acteurs de l'ESS
Entrepreneuriat Enseignement Supérieur et Recherche	Un immobilier et un accompagnement adaptés à tous les cycles de vie de l'entreprise Des collaborations entre entreprises innovantes et établissements	Présence d'incubateurs, couveuses, pépinières, hôtels d'entreprises avec les services d'accompagnement Plates-formes technologiques, laboratoires, formations

* Manque une Ecole Supérieure des Beaux arts et du Design.



Initiative Créative Valley - Atelier 3 du 30/01/13


42


 MEDITERRANÉE TECHNOLOGIE


Le cœur de notre concept : un réseau de lieux créatifs répartis sur tout le territoire

- ✓ **Un concept imposé** par le contexte du foncier et immobilier de notre territoire (à priori difficulté de réaliser rapidement un « Quartier de la création »).
- ✓ **Un concept difficile à mettre en œuvre** car il faut mettre d'accord beaucoup de monde ce qui impose un mode de gestion délicat.
- ✓ **Utiliser des lieux existants** actuels moyennant un design intérieur comme « vitrine et marque » de notre démarche.
- ✓ **Réhabiliter des lieux abandonnés** à coût minimal (mais sécurisés) mais avec toujours un touche « design ». **La priorité est à l'expérimentation !**
- ✓ Si hangar friche industrielle disponible : concept **boite dans boite** comme à Nantes.
- ✓ Ne pas attendre la construction de nouveaux bâtiments qui vont avoir du mal à trouver rapidement un financement dans un contexte de contrainte budgétaire.

Éviter une rupture dans la dynamique actuelle : « le soufflé retombe vite !!!!!




 Initiative Créative Valley - Atelier 3 du 30/01/13 43

 MEDITERRANÉE TECHNOLOGIE

LE COMPTOIR au cœur de CANNES Un lieu de création et de diffusion...

- ✓ **Lieu d'expositions**
- ✓ **Résidence d'artistes** (plasticiens et musiciens)
- ✓ **Cantine numérique**
- ✓ **Ateliers de médiation**
- ✓ **Espace de projection**
- ✓ **Un espace insolite pour l'accueil d'événements VIP.**

 Initiative Créative Valley - Atelier 3 du 30/01/13 44


MEDITERRANÉE TECHNOLOGIE

ÉTAT DES LIEUX



Creative Valley
31/01/2014

Initiative Créative Valley - Atelier 3 du 30/01/13

45


MEDITERRANÉE TECHNOLOGIE

Propositions d'exploitation: Un lieu de création et de diffusion dans un espace « brut »



Anamorphose de Georges Rousse dans un entrepôt de Russelheim



La galleria, ancien Moulin à papier à Boissy



Les rencontres photographiques en Arles

Initiative Créative Valley
31/01/2014

Initiative Créative Valley - Atelier 3 du 30/01/13

46

Les lieux créatifs de Créative Valley : une action structurante

Sur les 3 Territoires

- Réseau des Médiathèques
- Réseau des ERIC

CAPAP / Grasse
<ul style="list-style-type: none"> • Innovagrasse • Aromagrasse • Réhabilitation des friches industrielles (?)
Cannes
<ul style="list-style-type: none"> • Bastide Rouge (500m2) • Space Camp (700 m²) • CPV (à réhabiliter) cf. planches suivantes • Autres lieux à réhabiliter ?
CASA
<ul style="list-style-type: none"> • Business Pôle • Campus SophiaTech • Les Espaces Antipolis • FSA (?) • Autres lieux sur Antibes / Vallauris (?)

Espace partenaires : théâtres, Musées,....

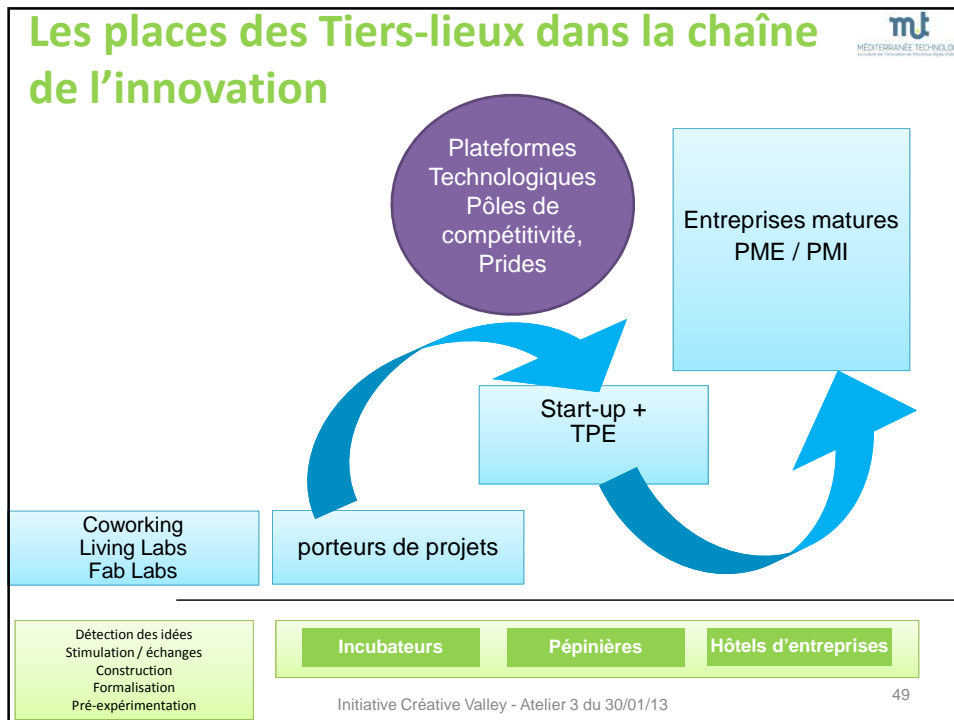
Initiative Créative Valley - Atelier 3 du 30/01/13

47

Tiers lieux à la frontières du public et de l'entreprise

Initiative Créative Valley - Atelier 3 du 30/01/13

48



Ce qu'il faut retenir sur les Tiers-lieux (cf. atelier 2)

- ☒ Dans ce domaine, on dispose également de beaucoup d'éléments, et en particulier, des premiers bilans.
- ☒ Avec ce recul, il est possible de recenser les bonnes pratiques (mais adapter au contexte local !!!). Ce qui explique peut-être en partie l'hétérogénéité à l'intérieur de chaque type de tiers lieu.
- ☒ Aujourd'hui, on est tenté de demander à ces « Tiers-lieux » à peu près tout.

3 sujets à approfondir

- ☒ Quels services les Tiers-lieux peuvent-ils, doivent-ils proposer aux innovateurs ?
- ☒ Dans quelles mesures les Tiers-lieux sont-ils des foyers d'innovation de rupture ?
- ☒ Quels liens peut-on imaginer entre les Tiers-lieux et les nombreux dispositifs plus traditionnels de soutien à l'innovation ?

Initiative Créative Valley

Initiative Créative Valley - Atelier 3 du 30/01/13 50

Quelques réflexions (cf. atelier 2)

- ☑ Des lieux de travail et d'entrepreneuriat aux lieux de projets.
- ☑ Comment ces lieux contribuent à faire grandir les idées les plus porteuses ?
- ☑ Quels liens peuvent-ils, doivent-ils tisser avec des acteurs comme les incubateurs, pépinières, pôles, PRIDES,... ?
- ☑ Comment tout ce monde peut-il travailler en réseau ?
 - Et si... on mutualisait certains services pour éviter d'être redondant.
 - Et si... on construisait une cartographie qui recense chaque tiers-lieux afin de créer un écosystème complet.
 - Et si... les tiers-lieux recueillaient et partageaient leurs « feuilles de routes » afin de savoir qui fait quoi.



Initiative Créative Valley - Atelier 3 du 30/01/13

51

Considérations sur les tiers lieux

L'une des valeurs ajoutées fortes des tiers-lieux résidera dans sa capacité à favoriser les échanges entre acteurs issus de mondes et de cultures différents.

A l'inverse, le Tiers-lieu **ne peut pas être un "fourre-tout"** car il perdrait en cohérence et donc en lisibilité.


Les tiers lieux **doivent trouver leur place** dans le dispositif actuel d'innovation. **Eviter une concurrence potentielle avec d'autres structures** (incubateurs, pépinières,...). Le positionnement des espaces créatifs est difficile à expliquer et nécessitera beaucoup de pédagogie.

Le positionnement du co-working space doit couvrir plusieurs thématiques et ne pas se limiter au numérique sauf si il y a suffisamment de forces vives dans le numérique pour faire vivre une **cantine numérique** et l'afficher (**cas de Sophia-Antipolis ?**).



Initiative Créative Valley - Atelier 3 du 30/01/13

52


MÉTERRANÉE TECHNOLOGIE

Considérations sur les tiers lieux (suite)


Les cibles seront à priori les plus réceptives aux pratiques et à l'offre des Tiers-lieux : étudiants enseignants-chercheurs, jeunes entrepreneurs, indépendants et auto-entrepreneurs, acteurs du monde culturel, chômeurs en recherche d'emploi,...

Le grand public ne doit pas être totalement écarté des cibles : des animations pourraient être ponctuellement organisées.

L'implantation/ambiance/design : Les Tiers-lieux doivent être facilement accessibles par les transports en commun et si possible s'inscrire dans une dynamique urbaine (rénovation, revitalisation, transformation d'un quartier, développement d'activités nouvelles).

L'endroit doit être **insolite, étonner, séduire** (par exemple, une ancienne usine ou des anciens entrepôts) ; il doit associer **tradition** (identité de la Côte d'Azur) et modernité.

Pour des raisons de coûts et pratiques, le co-working space pourrait se trouver dans un **bâtiment partagé avec d'autres acteurs du développement économique** et de l'innovation en veillant à ne pas être assimilé à un dispositif institutionnel de plus.

 Initiative Créative Valley - Atelier 3 du 30/01/13 53


MÉTERRANÉE TECHNOLOGIE

Un programme ACV

Il s'agit de passer du stade d'une identification de projets possibles à une sélection / classification et de structurer ces projets avec une logique de mise en œuvre.

Les projets retenus ont plusieurs origines :

- Les projets issus des territoires
- Les projets issus du Benchmarking
- Les projets issus des ateliers CREATIV'LABS.

On a retenu les projets ayant fait l'objet d'une rédaction suffisante avec un potentiel de collaboration entre plusieurs collectivités.



Ces projets peuvent également être classés par domaines :

- Tiers lieux créatifs / autres espaces partenaires
- Filières ICC : spectacle du vivant, cinéma, parfum, numérique....
- Événement : festivals/ateliers/salons/expositions....
- Education/Formation/Recherche
- Cluster créatif : animation des acteurs, Communication, promotion
- Innovation sociale....

 Initiative Créative Valley - Atelier 3 du 30/01/13 54

L'origine des projets

Projets structurants issus des Territoires


- Pôle Spectacle du Vivant
- Pôle Industrie de l'image / Audiovisuel
- Réalisation / Mise en réseau des Tiers-lieux
- Pépinière Bastide Rouge
- Le Comptoir
- Valorisation / mise en réseau des médiathèques
- Valorisation et mise en réseau des ERIC

Projets issus des ateliers CREATIV'LABS


- Transmedia
- Sophia Digital Art
- Maison-Echelle de Marlène
- CinéTour
- Créative Camp 2014
- Jeux vidéo dans les médiathèques.
- Promotion Région / Commune / Résidents (Invitation PASS Napoléon / Picasso)
- Past Territory Discoveries
- Manufacture de cybornoïdes de la Galaxie
- L'Art VIP
- ACCES
- Bizness Production
- FAB LAB : MEDIALAB

Projets issus du Benchmarking

- Semaine créative
- Concours territorial
- Novosphère / Outil en ligne
- Spill over / Innovation croisée
- ...




Initiative Créative Valley - Atelier 3 du 30/01/13




55

Les projets par domaine/chantier

<p>Tiers lieux créatifs / autres espaces partenaires</p> <ul style="list-style-type: none"> • • • • 	<p>Filières ICC : spectacle du vivant, cinéma, numérique</p> <ul style="list-style-type: none"> • • • • 	<p>Evénement: festivals / ateliers / salons /expositions</p> <ul style="list-style-type: none"> • • • •
<p>Education / Formation / Recherche</p> <ul style="list-style-type: none"> • • • • 	<p>Cluster créatif : animation des acteurs, Communication, promotion</p> <ul style="list-style-type: none"> • • • • 	<p>Innovation sociale</p> <ul style="list-style-type: none"> • • • •



Initiative Créative Valley - Atelier 3 du 30/01/13



56

5. Les chantiers : synthèse



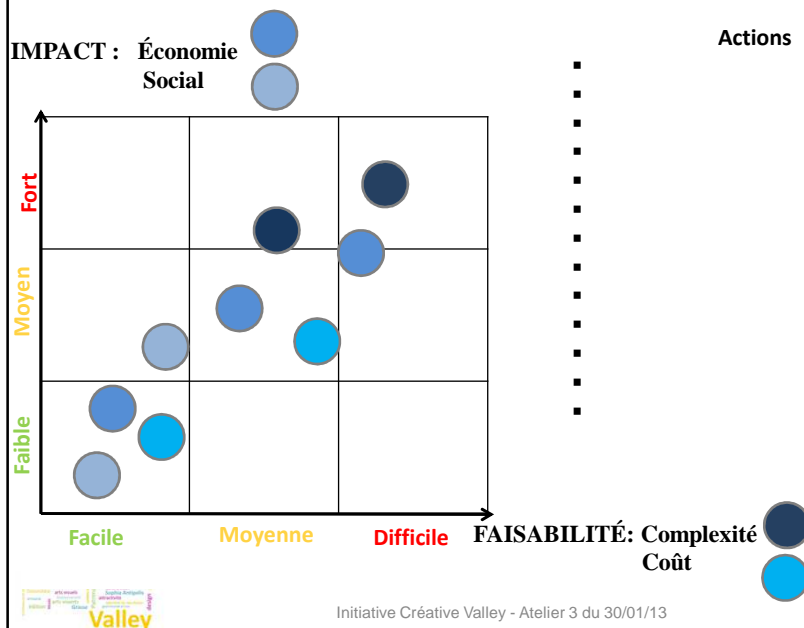
- ✓ Face aux tendances de plus en plus dynamiques en matière d'innovation, nous reconnaissons que la mise en œuvre d'un territoire de l'innovation et de la créativité constitue un défi complexe.
- ✓ Ainsi, le modèle proposé est le fruit des premières réflexions réalisées dans le cadre de la présente étude. Il s'agit d'une plateforme de propositions pour servir de cadre à des discussions ultérieures, en aucun cas, elle n'engage les institutions concernées.
- ✓ Les propositions explorent un spectre varié mais restent relativement "classiques" : même lorsqu'on parle de Fab labs ou de Cantines, ce sont des objets pas encore très courants, mais déjà mis en œuvre ailleurs.
- ✓ Sans viser l'obsession du pionnier, peut-être serait-il bon de proposer une ou deux pistes radicalement innovantes.
- ✓ Parmi ces différentes actions, on peut les classer en trois catégories :
 - Ceux ne nécessitant pas d'investissement important et qui peuvent démarrer rapidement avec un impact réel.
 - Ceux nécessitant l'utilisation de locaux disponibles et qui peuvent aboutir à moyen terme.
 - Ceux nécessitant de nouvelles constructions et qui donc à plus long terme.
- ✓ Cette analyse préliminaire indispensable doit évidemment être complétée par une estimation plus précise des coûts qui permettront ainsi de fixer des priorités et un calendrier en fonction des capacités financières des partenaires institutionnels.



Initiative Créative Valley - Atelier 3 du 30/01/13

57

Synthèse par Domaine / Chantier



Initiative Créative Valley - Atelier 3 du 30/01/13

58

L'ambition du projet du cluster créatif « ACV »



- Promouvoir de nouvelles formes d'activités et contribuer ainsi à l'émergence d'un nouveau modèle de croissance, issues de la rencontre entre artistes, chercheurs, étudiants, entrepreneurs...
- Le territoire doit, favoriser un état d'esprit propice à l'émergence (tous azimuts) et attirer les talents (ou les potentiels) de demain.
- Faire émerger de nouvelles filières de développement économique au carrefour de la culture, du savoir et des technologies.

« Créative Valley le territoire métropolitain des possibles et de l'expérimentation, le lieu où il faut vivre / aller / travailler ».

- Développer les axes « enseignement supérieur » dans les domaines Arts / Culture / Technologie / Business ».
- Capitaliser sur les forces ESS en présence pour développer l'axe « innovation sociale ».
- Valoriser les potentialités respectives des 3 Communautés d'Agglomération, et en fédérant les ressources.
- Renforcer la synergie des événements, encourager les échanges entre les acteurs culturels et les habitants de la métropole et favoriser l'appartenance à un même bassin de vie.




Mise en œuvre du programme ACV/ Conditions du succès




- 1. Faire de ACV un grand programme métropolitain soutenu par les politiques.**
 - des messages forts doivent être portés par tous les décideurs politiques et services de 3 CL
 - Il s'agit d'encourager la prise d'initiative et l'audace, de générer l'enthousiasme entrepreneurial, de valoriser le succès et de populariser les créateurs : « Foncez, on vous admire et on vous soutient ».
- 2. Définir une feuille de route établie et entérinée par les différentes instances concernées.**
 - **Collaborer étroitement** avec les différents acteurs concernés. Des indicateurs opérationnels permettront de mesurer les progrès accomplis.
 - **Réorienter les aides publiques** : avec la multiplicité des opérateurs chargés de mettre en place ces aides, flécher ces financements vers les priorités de notre plan d'actions et vers les acteurs qui en seront les plus moteurs sur le terrain.
 - **Fédérer les financements privés** : Une fois les plans d'actions clairement identifiés, il faudra fédérer les financements privés, et produire ainsi un effet de levier sur les investissements publics.



Gouvernance


MEDITERRANÉE TECHNOLOGIE


- ✓ Le choix « assumé » de ICV est de **s'appuyer sur les Collectivités Territoriales**. Ce type de projet ne peut pas se réaliser sans l'appui des politiques et des services des Collectivités.
- ✓ La recommandation est de créer à terme un « **pôle métropolitain** » « ALLIANCE CREATIVE VALLEY » (ACV) entre les 3 communautés d'agglomérations :
 - Sophia Antipolis (CASA)
 - Pays de Grasse (CAPAP)
 - Pays de Lerins (CAPL)
- ✓ Le **pôle métropolitain** est une possibilité apportée par la loi de décentralisation afin de permettre à plusieurs EPCI de s'associer sur un projet « donné ».
- ✓ La mise en place d'un pôle métropolitain **ne nécessite pas forcément une structure lourde**. Ce pôle permet le **dialogue des élus** sur les thématiques retenues. Le pilotage des actions pouvant alors être délégué à l'une des 3 Communautés d'Agglomération ou(et) à une structure « ad'hoc »(existante ou à créer).
- ✓ En attendant la mise en place de ce pôle, il faut au minima **poursuivre la convention actuelle** élargie aux nouvelles Communautés d'Agglomérations (Pays de Lerins et Pays de Grasse).
- ✓ En tout état de cause, il est **indispensable de construire un « cluster créatif »** regroupant des acteurs concernés comme espace d'échanges (**fabrique à idées et usine à projets**) soit sous forme d'un consortium ou d'une association.



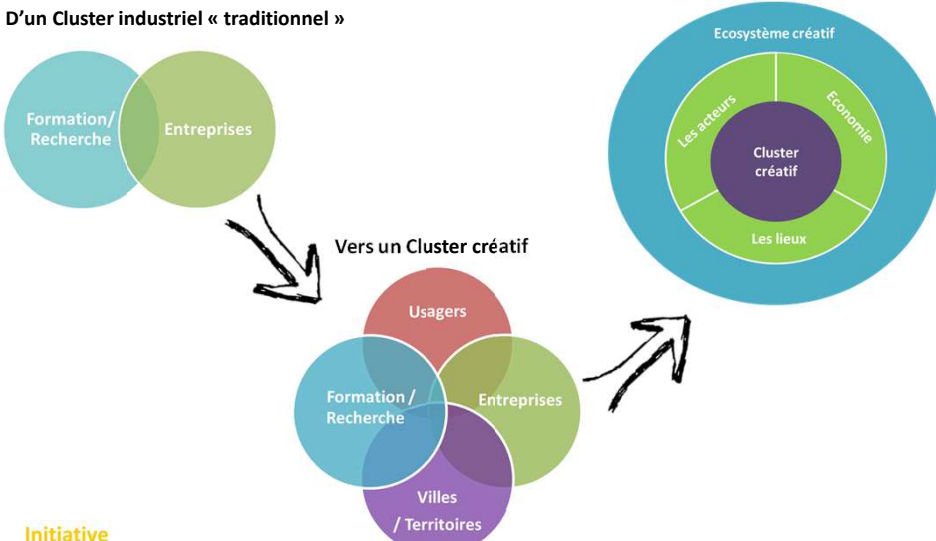
Initiative Créative Valley - Atelier 3 du 30/01/13


61

Mise en place d'un cluster créatif


MEDITERRANÉE TECHNOLOGIE

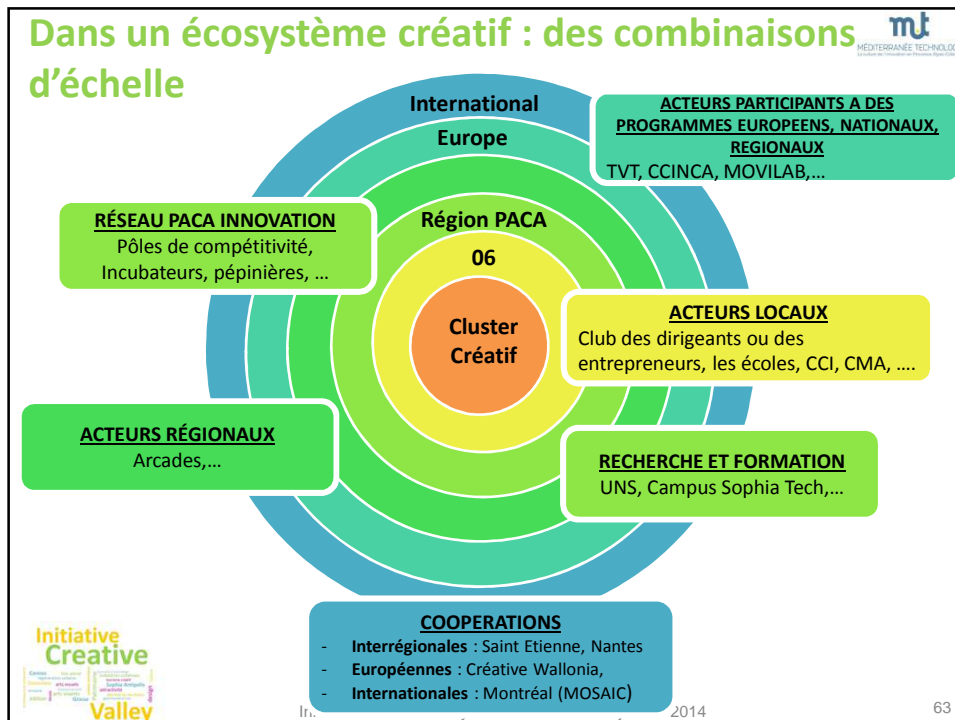
D'un Cluster industriel « traditionnel »





Initiative Créative Valley - Atelier 3 du 30/01/13

62



Les prochaines étapes : les 6 prochains mois

- ☑ **Une 1^{ère} étape** consiste à présenter aux élus des territoires concernés , les grandes lignes du projet (une fois réalisés quelques compléments d'ici fin février). Malheureusement cela semble difficile avant courant avril/mai : le « soufflé » risque de retomber. Prévoir contacts officieux(?) pour obtenir un accord de principe.
- ☑ **Dans une 2^{ème} étape (en //)**, promotion du projet auprès des principaux décideurs et institutions locales (voire un plus large public) aboutissant à un projet « enrichi » (cf. planche suivante : communication). Cette étape est **indispensable pour mettre en place un cluster créatif** (cf. planche suivante).
- ☑ **Dans une 3^{ème} étape**, présentation du projet « Créative Valley » aux principales institutions (Etat, Région, Europe,...). Cette étape est **indispensable pour obtenir des financements**.

Initiative Creative Valley

Initiative Créative Valley - Atelier 3 du 30/01/13

64

Constitution d'un cluster créatif : d'abord communiquer!



- ✓ Un kit de présentation pourrait être élaboré rapidement pour animer les réunions.
- ✓ L'objectif des réunions est d'enrichir notre projet en prenant en compte les critiques « inévitables » et les propositions complémentaires.
- ✓ On pourrait à cette occasion, situer ces rencontres dans des espaces culturels (théâtres, musées, écoles, studios de danse,...) avec des intermédiaires artistiques (spectacles,...).
- ✓ Les événements contribuent à promouvoir la diffusion du Projet mais aussi à connecter des communautés auparavant éloignées.
- ✓ Il est nécessaire d'adopter une logique transversale intégrant des éléments artistiques et culturels afin de stimuler l'entrepreneuriat par la créativité.
- ✓ C'est la marque de notre démarche ! La priorité est de créer une communauté, une ambiance, un état d'esprit et de **repérer les créatifs « dynamiques »** susceptibles de participer activement à la mise en œuvre du projet.



Initiative Créative Valley - Atelier 3 du 30/01/13

65

Merci de votre attention et
longue vie à notre future
collaboration



Se réunir est un début, rester ensemble est un
progrès, travailler ensemble est la réussite
[Henri Ford]

